

T.C  
BATTALGAZİ KAYMAKAMLIĞI  
20 MAYIS VAKFI TURGUT ÖZAL ANADOLU LİSESİ MÜDÜRLÜĞÜ



2019-2023 STRATEJİK PLANI

## İSTİKLALMARŞI

Korkma, sönmez bu şafaklarda yüzen al sancak;  
Sönmeden yurdumun üstünde tüten en son ocak.  
O benim milletimin yıldızıdır, parlayacak;  
O benimdir, o benim milletimindir ancak.

Gatma, kurban olayım, çehreni ey nazlı hilal!  
Kahraman ırkıma bir gül! Ne bu şiddet, bu celal?  
Sana olmaz dökülen kanlarımız sonra helal...  
Hakkıdır Hakk'a tapan milletimin istiklal!

Ben ezelden beridir hür yaşadım, hür yaşarım.  
Hangi çılgın bana zincir vuracakmış? Şaşarım!  
Kükremiş sel gibiyim, bendimi çiğner aşarım.  
Yırtarım dağları, enginlere sığmam taşarım.

Garbın atakını sarmışsa çelik zırhlı duvar,  
Benim iman dolu göğsüm gibi serhaddim var.  
Ulusun, korkma! Nasıl böyle bir imanı boğar,  
"Medeniyet!" dediğin tek dişi kalmış canavar?

Arkadaş! Yurduma alçakları uğratma sakın.  
Siper et gövdeni, dursun bu hayasızca akın.  
Doğacaktır sana va' dettiği günler Hakk'ın...  
Kim bilir, belki yarın, belki yarından da yakın.

Bastığın yerleri "toprak!" diyerek geçme, tanı:  
Düşün altındaki binlerce kefensiz yatanı.  
Sen gëhit oğlusun, inclime, yazıkır atanı:  
Verme, dünyaları alsan da, bu cennet vatanı.

Kim bu cennet vatanın uğruna olmaz ki feda?  
Şüheda fıkıracak toprağı sıksan, şüheda!  
Canı, cananı bütün varımı alsın da Huda,  
Etmesin tek vatanımdan beni dünyada cüda.

Ruhumun senden, İlahi, şudur ancak emeli:  
Değmesin mabedinin göğsüne namahrem eli.  
Bu ezanlar ezanlar-ki şahadetleri dinin temeli  
Ebedi yurdumun üstünde benim inlemeli.

O zaman vecd ile bin secde eder-versa-taşım,  
Her cehennemden, İlahi, boğanıp kanlı yaşım,  
Fikrin ruhi mücerred gibi yerdan nâşım;  
O zaman yükselerek arşa değer belki başım.

Dalgalar sen de şafaklar gibi ey şanlı hilal!  
Olsun artık dökülen kanlarımın hepsi helal!  
Ebediyen sana yok, ırkıma yok izmihlal:  
Hakkıdır, hür yaşamış bayrağımın hürriyet;  
Hakkıdır, Hakk'a tapan, milletimin istiklal!

Mehmet Akif ERSOY

*Öğretmenler;  
Yeni Nesil Sizin  
Eseriniz Olacaktır.*

*K. Atatürk*



## GENÇLİĞE HİTABE

Ey Türk gençliği! Birinci vazifen, Türk İstiklalini, Türk cumhuriyetini, ilelebet, muhafaza ve müdafaa etmektir.

Mevcudiyetinin ve istikbalinin yegane temeli budur. Bu temel, senin, en kıymetli hazinendir. İstikbalde dahi, seni, bu hazineden, mahrum etmek isteyecek, dahili ve harici, bedhahlarm olacaktır. Bir gün, istiklal ve cumhuriyeti müdafaa mecburiyetine düşersen, vazifeye atılmak için, içinde bulunacağın vaziyetin imkan ve şeraitini düşünmeyeceksin! Bu imkan ve şerait, çok namüsaıt bir mahiyette tezahür edebilir. İstiklal ve cumhuriyetine kastedecek düşmanlar, bütün dünyada emsali görülmemiş bir galibiyetin mümessili olabilirler. Cebren ve hile ile aziz vatanın, bütün kaleleri zapt edilmiş, bütün tersanelerine girilmiş, bütün orduları dağıtılmış ve memleketin her köşesi bilfiil işgal edilmiş olabilir. Bütün bu şeraitten daha elim ve daha vahim olmak üzere, memleketin dahilinde, iktidara sahip olanlar gaffet ve dalalet ve hatta hıyanet içinde bulunabilirler. Hatta bu iktidar sahipleri şahsi menfaatlerini, müstevlerin siyasi emelleriyle tevhit edebilirler. Millet, fakr u zaruret içinde harap ve bitap düşmüş olabilir.

Ey Türk istikbalinin evladı! İşte, bu ahval ve şerait içinde dahi, vazifen; Türk istiklal ve cumhuriyetini kurtarmaktır! Muhtaç olduğun kudret, damarlarındaki asil kanda, mevcuttur!

*K. Atatürk*

## Sunuş

Çağımızda bilim ve teknoloji alanındaki gelişmeler her alanda olduğu gibi eğitim- öğretim sahasında da köklü değişimlere, dönüşümlere yol açmış, yeni yöntemlerin ortaya çıkmasını sağlamıştır.

Teknolojideki değişim ve gelişimle birlikte, yeni neslin de değişim tablosunu fark ederek; onların ilgi istidat ve kabiliyetlerine göre eğitim kadrosu ve okullar olarak bizlerde kendimizi yenilemeli ve güncellemeliyiz.Bu yeniliklerin gerçekleştirileceği ve uygulanacağı yerlerin ilk ve en önemli basamağı ise hiç şüphesiz okullardır.

Okullardaki mevcut yapıyı daha ileri düzeye çıkarmak için birtakım çalışmaların yapılması gerekir. Bakanlığımız bu gelişime ışık tutacak hedef ve yönlendirme rehberini 2023 Eğitim Vizyonu ile açıklamıştır. Bizlerde bu rehbera göre hedeflerimizi belirleyip stratejik planımızı oluşturduk.Bu süreçten sonra planımızı tüm çalışanlarımızla birlikte uygulayıp, hedeflerimize ulaşmayı , 6 ay ve yıllık olarak kendimizi izleyerek nerede olduğumuzu görmeyi planlıyoruz.

İyi bir planlama iyi bir eğitim, iyi bir eğitim güçlü bir toplum, güçlü bir toplum güçlü Türkiye demektir. Biz kurum olarak bu gerçekten yola çıktık, planlamamızı yaptık, vizyon ve misyonumuzu belirledik.Öğrencilerimizi bilim yoluyla eğitip vereceğimiz değer yargılarıyla da vatanını milletini seven , devleti için çalışırken sadece devlet yetkililerinden talimat alan , dürüst, özverili iyi insan iyi vatandaş yetiştirmek önceliğimizdir.

Bu planımız, Okulumuzu daha ileriye götürmek için verdiğimiz ve vereceğimiz çabaların yol haritası olacaktır, ve bizleri planlı ve ölçülebilir çalışmaya yönlendirecektir. Bu stratejik planın hazırlanmasında ve 5 yıl süre ile hep birlikte uygulanmasında da görev alacak olan tüm öğretmen arkadaşlarım ve personelimize şimdiden çok teşekkür ediyorum , kolaylıklar, başarılar diliyorum.

Ekrem DEMİR  
Okul Müdürü

## İçindekiler

<b>İÇİNDEKİLER .....</b>	<b>4</b>
<b>İÇİNDEKİLER .....</b>	<b>HATA! YER İŞARETİ TANIMLANMAMIŞ.</b>
<b>SUNUŞ.....</b>	<b>3 İÇİNDEKİLER..... HATA! YER İŞARETİ TANIMLANMAMIŞ.</b>
<b>BÖLÜM I: GİRİŞ VE PLAN HAZIRLIK SÜRECİ .....</b>	<b>5</b>
<b>BÖLÜM II: DURUM ANALİZİ.....</b>	<b>7</b>
OKULUN MEVCUT DURUMU: TEMEL İSTATİSTİKLER.....	12
OKUL KÜNYESİ.....	12
PAYDAŞ ANALİZİ .....	17
GZFT (GÜÇLÜ, ZAYIF, FIRSAT, TEHDİT) ANALİZİ * .....	22
GELİŞİM VE SORUN ALANLARI .....	27
<b>BÖLÜM III: MİSYON, VİZYON VE TEMEL DEĞERLER .....</b>	<b>30</b>
MİSYONUMUZ .....	30
VİZYONUMUZ .....	30
TEMEL DEĞERLERİMİZ.....	31
<b>BÖLÜM IV: AMAÇ, HEDEF VE EYLEMLER.....</b>	<b>32</b>
<b>BÖLÜM IV: AMAÇ, HEDEF VE EYLEMLER .....</b>	<b>32</b>
TEMA I: EĞİTİM VE ÖĞRETİME ERİŞİM.....	32
TEMA II: EĞİTİM VE ÖĞRETİMDE KALİTENİN ARTIRILMASI .....	35
TEMA III: KURUMSAL KAPASİTE.....	45
<b>V. BÖLÜM: MALİYETLENDİRME .....</b>	<b>52</b>
<b>VI. BÖLÜM: İZLEME VE DEĞERLENDİRME .....</b>	<b>52</b>

## BÖLÜM I: GİRİŞ ve PLAN HAZIRLIK SÜRECİ

2019-2023 dönemi stratejik plan hazırlanması süreci Üst Kurul ve Stratejik Plan Ekibinin oluşturulması ile başlamıştır. Ekip tarafından oluşturulan çalışma takvimi kapsamında ilk aşamada durum analizi çalışmaları yapılmış ve durum analizi aşamasında paydaşlarımızın plan sürecine aktif katılımını sağlamak üzere paydaş anketi, toplantı ve görüşmeler yapılmıştır.

Durum analizinin ardından geleceğe yönelim bölümüne geçilerek okulumuzun amaç, hedef, gösterge ve eylemleri belirlenmiştir. Çalışmaları yürüten ekip ve kurul bilgileri altta verilmiştir.

### STRATEJİK PLAN ÜST KURULU

SIRA	ADI SOYADI	ÜNVANI	GÖREVİ
1	EKREM DEMİR	Okul Müdürü	Başkan
2	RAMAZAN AYDEMİR	Müdür Yardımcısı	Üye
3	F.YÜCEL BARAN	Öğretmen	Üye
4	HASAN AYDIN	Okul Aile Birliği Başkanı	Üye
5	SELAHATTİN ÇELİK	Veli	Üye

## STRATEJİK PLAN EKİBİ

SIRA	ADI SOYADI	ÜNVANI	GÖREVİ
1	Ramazan AYDEMİR	Müdür Yardımcısı	Başkan
2	Dilek YÜCEL	Öğretmen	Üye
3	Fulya BİRŞEY	Öğretmen	Üye
4	Mehmet GÜNEŞ	Öğretmen	Üye
5	Mehmet ALKIŞ	Öğretmen	Üye
6	Hatice YILDIRIM	Öğretmen	Üye
7	Merve BULUT	Öğretmen	Üye
8	Hasan ÇINAR	Öğretmen	Üye
9	Arzu KARAHAN	Veli	Üye
10	Kazım ÖZGÜLER	Veli	Üye

## BÖLÜM II: DURUM ANALİZİ

Durum analizi bölümünde okulumuzun mevcut durumu ortaya konularak neredeyiz sorusuna yanıt bulunmaya çalışılmıştır.

Bu kapsamda okulumuzun kısa tanıtımı, okul künyesi ve temel istatistikleri, paydaş analizi ve görüşleri ile okulumuzun Güçlü Zayıf Fırsat ve Tehditlerinin (GZFT) ele alındığı analize yer verilmiştir.

### Okulun Kısa Tanıtımı

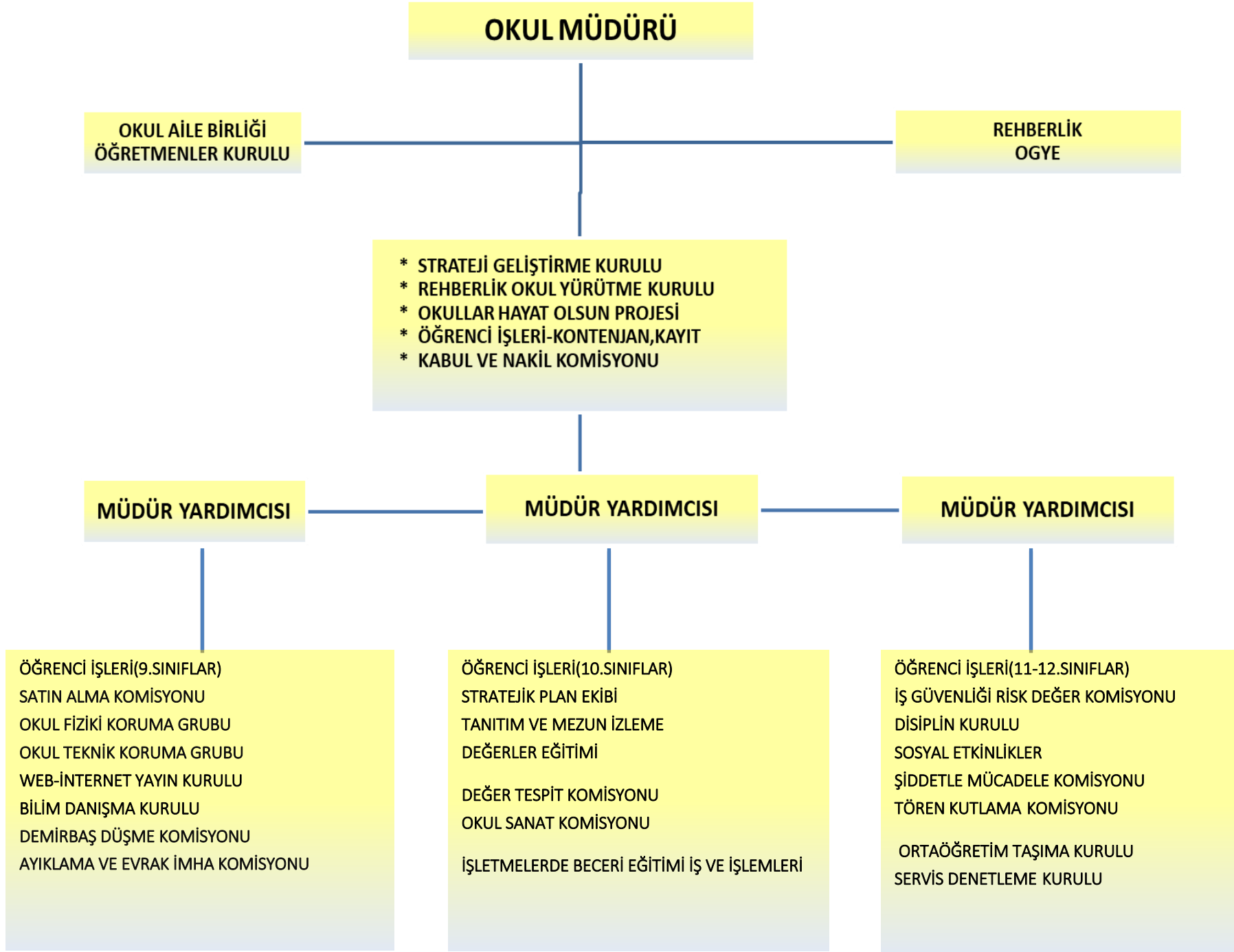
Eğitim öğretim sürdürdüğümüz okulumuz 1998 yılında 20 Mayıs Vakfının bağışladığı 9092 m<sup>2</sup>'lik arsa üzerine vakıf tarafından inşa edilmiştir. Okulumuz lise olarak hizmete açılmıştır. Okulun yapılı alanı 1671 m<sup>2</sup>'dir. Geriye kalan arsa okul bahçesi olarak kullanılmaktadır.

Okulumuz 1999-2000 eğitim öğretim yılında 20 Mayıs Vakfı Turgut Özal Lisesi ismini alarak eğitim-öğretime başlamış, 2012-2013 eğitim-öğretim yılından itibaren ise 20 Mayıs Vakfı Turgut Özal Sağlık Meslek Lisesi adını almıştır. 2013-2014 eğitim- öğretim yılında ise okul dönüşümü nedeniyle 20 Mayıs Vakfı Turgut Özal Mesleki ve Teknik Anadolu Lisesi adını almıştır . Okulumuz 2018-2019 Öğretim yılında 20 Mayıs Vakfı Turgut Özal Anadolu Lisesi'ne dönüştürülmüştür.

-İlk Yardım Yönetmeliğinin 19. maddesi gereğince iş sağlığı ve güvenliği kapsamında; tehlike sınıflarına göre belirli sayılarda ilk yardımcı bulundurulması zorunlu hale gelmesi nedeniyle Okulumuz bünyesinde 20 Mayıs Vakfı Turgut Özal Mesleki ve Teknik Anadolu Lisesi "İlk Yardım Merkezi" açılmıştır. Bu kapsamda İlimizde görev yapan Milli Eğitim personeli “ İlk Yardım” eğitimine alınmış olup eğitim faaliyetlerimiz devam etmektedir.

Milli Eğitim Bakanlığı ve Sağlık Bakanlığının birlikte yürütmüş oldukları “Temiz Çevre,Temiz Okul Projesi” kapsamında okulumuz “Beyaz Bayrak Sertifikası” almaya hak kazanmıştır.

Okulumuz 1999/2000 Eğitim-Öğretim yılından itibaren şu anki yerleşkesinde Eğitim Öğretime devam etmektedir. Okulumuzda 744 öğrenci, 68 öğretmen ve 5 destek personeli bulunmaktadır.





*Okulun Akademik Başarısı*

2019 TYT Net ortalama				2019 AYT Net ortalama			
Türkçe	Temel Matematik	Sosyal Bilimler	Fen Bilimleri	T.D. Edebiyatı- Sosyal Bilimler 1	Matematik	Sosyal Bilimler-2	Fen Bilimleri
18,39	5,23	5,87	3,37	7	2,35	7,88	3,50

2019 ÖĞRENCİ SAYISI		2019 YILI ÜNİVERSİTEYE YERLEŞEN ÖĞRENCİ SAYISI					
TYT Sınavına giren	TYT de 180 puan barajını aşan	TYT	SAYISAL	SÖZEL	EA	DİL	TOPLAM
262	205	36	3	4	4	-	39

2019 YILI DESTEKLEME VE TETİŞTİRME KURSLARI KATILIM SAYISI					
Eğitim öğretim yılı	9. Sınıf	10. Sınıf	11. Sınıf	12. Sınıf	Toplam
2018-2019	125	19	49	12	205

**2018-2019 20 MAYIS VAKFI TURGUT ÖZAL ANADOLU LİSESİ FAALİYETLERE AİT VERİLERİMİZ**

<i>Sıra no</i>	<i>Sportif Faaliyetler</i>	<i>Katılan öğrenci sayısı</i>
1	<i>Futsal Takımı (Çeyrek Final)</i>	12
2	<i>Dart (Erkek Takımı)</i>	6
3	<i>Dart (Kız Takımı)</i>	6
4	<i>Badminton (Kız Takımı)</i>	6
5	<i>Taekwondo</i>	3
6	<i>Masa Tenisi</i>	4

<i>Sıra no</i>	<i>Kültürel Faaliyetler</i>	<i>Katılan öğrenci sayısı</i>
1	<i>Kitap Okuma etkinliği</i>	28
2	<i>“Engelsiz Yaşam Projesi”</i>	127
3	<i>“Kan Bağışı Kampanyası”</i>	86
4	<i>“Sarıkamış Şehitlerini Anma”</i>	100
5	<i>“Ekim ayı Kanserde erken teşhis farkındalık ayı”</i>	124
6	<i>44 Kalem 44 Değerli Mektup</i>	128

<i>Sıra no</i>	<i>Bilimsel Faaliyetler</i>	<i>Katılan öğrenci sayısı</i>
1	<i>TÜBİTAK 4007</i>	55
2	<i>Aydınlık Gelecek Seninle Gelecek</i>	3

<i>Sıra no</i>	<i>Sanatsal Faaliyetler</i>	<i>Katılan öğrenci sayısı</i>
1	<i>'Hz. Rufejde' isimli tiyatro eserinin sergilenmesi</i>	258
2	<i>Film Festivali kapsamında "Layemut"(Ölümsüz) isimli filmin izlettirilmesi</i>	123

## Okulun Mevcut Durumu: Temel İstatistikler

### Okul Künyesi

Okulumuzun temel girdilerine ilişkin bilgiler altta yer alan okul künyesine ilişkin tabloda yer almaktadır.

#### Temel Bilgiler Tablosu- Okul Künyesi

İli MALATYA		İlçesi: BATTALGAZİ			
Adres:	Fırat Mah.İpek Cad. Belediye Semt Pazarı Sitesi No:70 İç kapı No/1 BATALGAZİ/MALATYA	Coğrafi Konum (link):	<a href="#">38°20'38.4"N 38°19'56.4"E</a>		
Telefon Numarası:	0 422 3233121	Faks Numarası:	0 4223262517		
e- Posta Adresi:	765039@meb.k12.tr	Web sayfası adresi:	<a href="http://20mayisvakfilisesi.meb.k12.tr">http://20mayisvakfilisesi.meb.k12.tr</a>		
Kurum Kodu:	765039	Öğretim Şekli:	Tam Gün		
Okulun Hizmete Giriş Tarihi : 1998		Toplam Çalışan Sayısı	78		
Öğrenci Sayısı:	Kız	442	Öğretmen Sayısı	Kadın	37
	Erkek	302		Erkek	31
	Toplam	744		Toplam	68
Derslik Başına Düşen Öğrenci Sayısı		: 31	Şube Başına Düşen Öğrenci Sayısı		: 30

Öğretmen Başına Düşen Öğrenci Sayısı	: 11	Şube Başına 30'dan Fazla Öğrencisi Olan Şube Sayısı	: 11
Öğrenci Başına Düşen Toplam Gider Miktarı	113 TL	Öğretmenlerin Kurumdaki Ortalama Görev Süresi	10

## Çalışan Bilgileri

Okulumuzun çalışanlarına ilişkin bilgiler altta yer alan tabloda belirtilmiştir.

### Çalışan Bilgileri Tablosu

Unvan*	Erkek	Kadın	Toplam
Okul Müdürü ve Müdür Yardımcısı	4	1	5
Branş Öğretmeni	29	37	66
Rehber Öğretmen	2	0	2
İdari Personel	2	1	3
Yardımcı Personel	2	0	2
Güvenlik Personeli	1	0	1
<b>Toplam Çalışan Sayıları</b>	<b>39</b>	<b>39</b>	<b>79</b>

## Okulumuz Bina ve Alanları

Okulumuzun binası ile açık ve kapalı alanlarına ilişkin temel bilgiler altta yer almaktadır.

### Okul Yerleşkesine İlişkin Bilgiler

Okul Bölümleri		Özel Alanlar	Var	Yok
Okul Kat Sayısı	2	Çok Amaçlı Salon	Var	
Derslik Sayısı	26	Çok Amaçlı Saha		Yok
Derslik Alanları (m <sup>2</sup> )	43.70m <sup>2</sup>	Kütüphane	Var	
Kullanılan Derslik Sayısı	22	Fen Laboratuvarı		Yok
Şube Sayısı	25	Bilgisayar Laboratuvarı	Var	
Öğrenci sayısı	744	İş Atölyesi		Yok
İdari Odaların Alanı (m <sup>2</sup> )	29.30m <sup>2</sup>	Beceri Atölyesi	Var	
Öğretmenler Odası (m <sup>2</sup> )	80m <sup>2</sup>	Pansiyon		Yok
Okul Oturum Alanı (m <sup>2</sup> )	1671m <sup>2</sup>	Destek Eğitim Odası	Var	
Okul Bahçesi (Açık Alan)(m <sup>2</sup> )	7421m <sup>2</sup>	Soru Çözüm odası		Yok
Okul Kapalı Alan (m <sup>2</sup> )	9092m <sup>2</sup>	Mescit	Var	
Sanatsal, bilimsel ve sportif amaçlı toplam alan (m <sup>2</sup> )	130m <sup>2</sup>	Rehberlik Servisi	Var	
Kantin (m <sup>2</sup> )	95m <sup>2</sup>	Resim Odası	Var	
Tuvalet Sayısı	39	Müzik Odası	Var	

## Donanım ve Teknolojik Kaynaklarımız

Teknolojik kaynaklar başta olmak üzere okulumuzda bulunan çalışır durumdaki donanım malzemesine ilişkin bilgiye alttaki tabloda yer verilmiştir.

### Teknolojik Kaynaklar Tablosu

Akıllı Tahta Sayısı	29	TV Sayısı	2
Masaüstü Bilgisayar Sayısı	33	Yazıcı Sayısı	5
Taşınabilir Bilgisayar Sayısı	2	Fotokopi Makinası Sayısı	4
Projeksiyon Sayısı	1	İnternet Bağlantı Hızı	100 Mbps
Bilgisayar Lab	1	Tarayıcı	3

## Gelir ve Gider Bilgisi

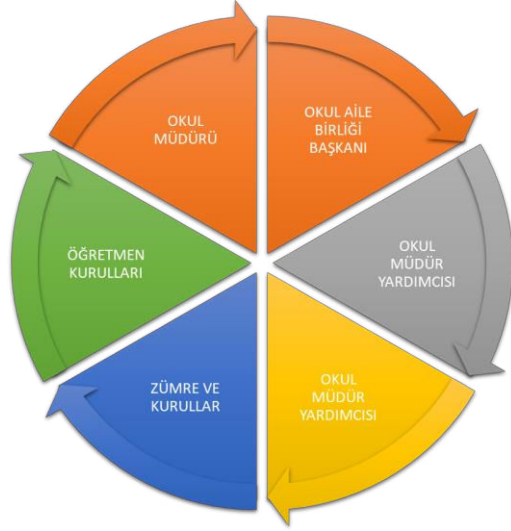
Okulumuzun genel bütçe ödenekleri, okul aile birliđi gelirleri ve diđer katkılarda dâhil olmak üzere gelir ve giderlerine ilişkin son iki yıl gerçekleşme bilgileri alttaki tabloda verilmiştir.

<b>Yıllar</b>	<b>Gelir Miktarı</b>	<b>Gider Miktarı</b>
2017	55.000	53.000
2018	85.000	84.000
2019	75000	74.000



## PAYDAŞ ANALİZİ

Kurumumuzun temel paydaşları öğrenci, veli ve öğretmen olmakla birlikte eğitimin dışsal etkisi nedeniyle okul çevresinde etkileşim içinde olunan geniş bir paydaş kitlesi bulunmaktadır. Paydaşlarımızın görüşleri anket, toplantı, dilek ve istek kutuları, elektronik ortamda iletilen önerilerde dâhil olmak üzere çeşitli yöntemlerle sürekli olarak alınmaktadır.



Paydaş anketlerine ilişkin ortaya çıkan temel sonuçlara altta yer verilmiştir :

**Öğrenci Anketi Sonuçları:** Okulumuzda toplam 744 öğrenci öğrenim görmektedir. Tesadüfi Örneklem Yöntemine göre seçilmiş toplam 240 öğrenciye uygulanan anket sonuçları aşağıda yer almaktadır.

Sıra No	MADDELER	MEMNUNİYET % si	
		OLUMLU	OLUMSUZ
1	Öğretmenlerimle ihtiyaç duyduğumda rahatlıkla görüşebilirim.	78,9	21,1
2	Okul müdürü ile ihtiyaç duyduğumda rahatlıkla konuşabiliyorum.	80,51	19,49
3	Okulun rehberlik servisinden yeterince yararlanabiliyorum.	72,66	27,34
4	Okula ilettiğimiz öneri ve isteklerimiz dikkate alınır.	79,57	20,43
5	Okulda kendimi güvende hissediyorum.	82,5	17,5
6	Okulda öğrencilerle ilgili alınan kararlarda bizlerin görüşleri alınır.	69,74	30,26
7	Öğretmenler yeniliğe açık olarak derslerin işlenişinde çeşitli yöntemler kullanmaktadır.	65,88	34,12
8	Derslerde konuya göre uygun araç gereçler kullanılmaktadır.	78	22
9	Teneffüslerde ihtiyaçlarımı giderebiliyorum.	84,5	15,5
10	Okulun içi ve dışı temizdir.	84,58	15,42
11	Okulun binası ve diğer fiziki mekânlar yeterlidir.	44,67	55,33
12	Okul kantininde satılan malzemeler sağlıklı ve güvenlidir.	68,39	31,61
13	Okulumuzda yeterli miktarda sanatsal ve kültürel faaliyetler düzenlenmektedir.	64,4	35,6

Okulumuzda öğrencilerimiz öğretmen ve idarecilerimize ulaşabilme, okul temizliği , ders araç -gereçleri ve güvenlik gibi konular da olumlu görüşlerin artırılmasını hedeflemekteyiz.

## Öğretmen Anketi Sonuçları:

Okulumuzda görev yapmakta olan 75 öğretmenden 42 öğretmenimize uygulanan anket sonuçları aşağıda yer almaktadır.

Sıra No	MADDELER	MEMNUNİYET % si	
		OLUMLU	OLUMSUZ
1	Okulumuzda alınan kararlar, çalışanların katılımıyla alınır.	74,51	25,49
2	Kurumdaki tüm duyurular çalışanlara zamanında iletilir.	96,54	3,46
3	Her türlü ödüllendirmede adil olma, tarafsızlık ve objektiflik esastır.	74,19	25,81
4	Kendimi, okulun değerli bir üyesi olarak görürüm.	72,58	27,42
5	Çalıştığım okul bana kendimi geliştirme imkânı tanımaktadır.	75,80	24,2
6	Okul, teknik araç ve gereç yönünden yeterli donanımına sahiptir.	76,45	23,55
7	Okulda çalışanlara yönelik sosyal ve kültürel faaliyetler düzenlenir.	68,06	31,94
8	Okulda öğretmenler arasında ayırım yapılmamaktadır.	87,74	12,26
9	Okulumuzda yerelde ve toplum üzerinde olumlu etki bırakacak çalışmalar yapmaktadır.	77,74	22,26
10	Yöneticilerimiz, yaratıcı ve yenilikçi düşüncelerin üretilmesini teşvik etmektedir.	88,71	11,29
11	Yöneticiler, okulun vizyonunu, stratejilerini, iyileştirmeye açık alanlarını vs. çalışanlarla paylaşır.	87,09	12,91
12	Okulumuzda sadece öğretmenlerin kullanımına tahsis edilmiş yerler yeterlidir.	68,06	31,94
13	Alanıma ilişkin yenilik ve gelişmeleri takip eder ve kendimi güncellerim.	93,54	6,46

Öğretmenlerimizle kurum kültürü oluşturulmuş olup, birliktelik ve ekip olma ruhu artırılarak devam edecektir.

## Veli Anketi Sonuçları:

Okulumuzdaki 744 öğrenci velimizden 156 velimize yönelik gerçekleştirilmiş olan anket çalışması sonuçları aşağıdaki gibidir.

Sıra No	MADDELER	MEMNUNİYET % si	
		OLUMLU	OLUMSUZ
1	İhtiyaç duyduğumda okul çalışanlarıyla rahatlıkla görüşebiliyorum.	78,52	
2	Bizi ilgilendiren okul duyurularını zamanında öğreniyorum.	75,24	
3	Öğrencimle ilgili konularda okulda rehberlik hizmeti alabiliyorum.	68,29	
4	Okula ilettiğim istek ve şikâyetlerim dikkate alınıyor.	76,56	
5	Öğretmenler yeniliğe açık olarak derslerin işlenişinde çeşitli yöntemler kullanmaktadır.	68,78	
6	Okulda yabancı kişilere karşı güvenlik önlemleri alınmaktadır.	88,78	
7	Okulda bizleri ilgilendiren kararlarda görüşlerimiz dikkate alınır.	62,48	
8	E-Okul Veli Bilgilendirme Sistemi ile okulun internet sayfasını düzenli olarak takip ediyorum.	48,52	
9	Çocuğumun okulunu sevdiğini ve öğretmenleriyle iyi anlaşmış olduğunu düşünüyorum.	64,36	
10	Okul, teknik araç ve gereç yönünden yeterli donanıma sahiptir.	56,24	
11	Okul her zaman temiz ve bakımlıdır.	82,46	
12	Okulun binası ve diğer fiziki mekânlar yeterlidir.	63,87	
13	Okulumuzda yeterli miktarda sanatsal ve kültürel faaliyetler düzenlenmektedir.	61,63	

Velilerimizin okulla ve öğretmenlerimizle özellikle rehberlik servisiyle aktivitelerini artırmayı hedeflemekteyiz.

## **GZFT (Güçlü, Zayıf, Fırsat, Tehdit) Analizi**

Okulumuzun temel istatistiklerinde verilen okul künyesi, çalışan bilgileri, bina bilgileri, teknolojik kaynak bilgileri ve gelir gider bilgileri ile paydaş anketleri sonucunda ortaya çıkan sorun ve gelişime açık alanlar iç ve dış faktör olarak değerlendirilerek GZFT tablosunda belirtilmiştir. Dolayısıyla olguyu belirten istatistikler ile algıyı ölçen anketlerden çıkan sonuçlar tek bir analizde birleştirilmiştir.

Kurumun güçlü ve zayıf yönleri donanım, malzeme, çalışan, iş yapma becerisi, kurumsal iletişim gibi çok çeşitli alanlarda kendisinden kaynaklı olan güçlülükleri ve zayıflıkları ifade etmektedir ve ayırırda temel olarak okul müdürü/müdürlüğü kapsamından bakılarak iç faktör ve dış faktör ayrımı yapılmıştır.

## İçsel Faktörler

GÜÇLÜ YÖNLER	
<ul style="list-style-type: none"><li>▪ On iki yıllık zorunlu ve kademeli eğitim</li><li>▪ Öğretmen norm doluluk oranı</li><li>▪ DYK kurslarında öğretmen ve donanım eksikliğinin olmaması</li><li>▪ Bilgi ve iletişim teknolojilerinin (Etkileşimli tahta) eğitim ve öğretim süreçlerinde etkin kullanımı</li><li>▪ Güçlü bilişim altyapısı ve elektronik bilgi sistemlerinin(KBS, MEBBİS, E OKUL) etkin kullanımı</li><li>▪ Öğretmen başına düşen öğrenci sayısının istenen seviyede olması</li><li>▪ Eğitim politikalarının belirlenmesinde paydaşların görüş ve önerilerinin dikkate alınması</li><li>▪ Yeniliğe, gelişime ve takım çalışmasına yatkın insan kaynağı</li><li>▪ Çalışanlar arası bilgi paylaşımı ve iş birliği<ul style="list-style-type: none"><li>▪ Köklü bir geçmişe dayanan kültür ve bilgi birikimi</li><li>▪ Çalışanlara yönelik mesleki gelişim imkânları</li><li>▪ Eğitimin kalitesini ve öğrencilerin sınav başarısını artırmak için yapılan ortak sınavlar</li></ul></li><li>▪ Öğrencilere dengeli beslenme ve sağlıklı yaşam konusunda eğitimlerin yetersiz oluşu</li></ul>	<ul style="list-style-type: none"><li>▪ Okul sağlığı ve güvenliği ile ilgili çalışmaların yapılması</li><li>▪ Değerler eğitimi projesi uygulamaları</li><li>▪ Etkili izleme ve değerlendirme çalışmaları</li><li>▪ Kalite geliştirme çalışmaları</li><li>▪ Yeni fikirlerin ve farklı görüşlerin desteklenmesi</li><li>▪ Yöneticilerin bilgi paylaşımına ve iş birliğine açıklığı</li><li>▪ Yöneticilerin katılımcılığı desteklemeleri</li><li>▪ Toplantı salonunun olması</li><li>▪ Kütüphanenin olması</li><li>▪ Özel eğitime uygun fiziki şartların bulunması</li><li>▪ Sportif etkinliklerin düzenlenmesi</li><li>▪ Rehberlik hizmetlerinin olması</li><li>▪ Okul aile birliğinin olması</li></ul>

## ZAYIF YÖNLER

- Bilimsel, kültürel, sanatsal ve sportif faaliyetlere katılımın düşük olması
- Haftalık ders saatlerinin ve zorunlu derslerin öğrencilerin gelişim düzeylerine uygunluğuna ilişkin sorunların olması
- Sosyal, kültürel, bilimsel, sanatsal ve sportif etkinliklerde öğrenci isteklerinin istenilen düzeyde olmaması
- Yabancı dil eğitiminin istenilen düzeyde olmaması
- Zararlı alışkanlıklarla mücadelede eğitimlerin istenilen seviyede olmaması
- 12.Sınıf öğrencilerinin sınav odaklı ders çalışma ve okula devam sorunu
- Kitap okuma alışkanlığının ve yazma çalışmalarının az olması
- Etkili rehberlik hizmetlerinin istenilen düzeyde olmaması
- Öğrencilerin öğle yemeği durumu

- Çalışanların motivasyon ve örgütsel bağlılık düzeylerinin düşük olması ve ödül - ceza sisteminin yetersizliği
- Örgütsel öğrenme, bilgi paylaşımı ve birimler arası koordinasyon düzeyinin düşük olması
- Öğretmenler için motive edici bir kariyer sisteminin olmaması
- Ölçme ve değerlendirme sisteminin yetersiz olması
- Kapalı spor salonunun olmaması
- Spor alanlarının donanım yetersizliği
- Meslek seçiminde ve alan belirlemede öğrencilerin çatışma yaşamaları
- Devamsızlık seviyesinin istenilen düzeyde olmaması
- İşletmelerde Beceri Eğitimi alacak öğrencilerin işletmelere yerleştirme zorlukları
- Öğrencilerin gittikleri işletmelerde alanlarına yönelik birimlerde çalışamamaları



## Dışsal Faktörler

FIRSATLAR	
<ul style="list-style-type: none"><li>▪ Eğitimin sürdürülebilir ekonomik kalkınmadaki işlevi konusunda toplumsal farkındalık</li><li>▪ Kamuoyunun eğitim sisteminde değişiklik yapılması gerektiğine ilişkin algı</li><li>▪ Eğitim ve öğretime yönelik talebin giderek artması</li><li>▪ Ulaşım ağının gelişmesi</li><li>▪ Eğitimin niteliğinin artırılmasına yönelik hibe ve desteklerin olması</li><li>▪ Büyükşehir merkezi olmasından dolayı ulaşım kolaylığı</li><li>▪ Geniş bir paydaş kitlesinin varlığı</li><li>▪ Kaliteli eğitim ve öğretime ilişkin talebin artması</li><li>▪ Eğitim bilimleri alanında bilimsel araştırmaların yapılması</li></ul>	<ul style="list-style-type: none"><li>▪ Gelişen teknolojilerin (EBA) eğitimde kullanılabilirliğinin artması</li><li>▪ Çevremizde okulumuza ait olumlu bakış açısı</li><li>▪ Sosyal medya okuryazarlık becerilerinin gelişmesinin portaller, web siteleri ve mobil uygulamalarla mezunların takibine imkân tanınması</li><li>▪ Ülkemizde genç ve dinamik nüfusun fazla olması</li><li>▪ İlimizde iki üniversitenin ve eğitim fakültesinin olması</li><li>▪ Okulun konum olarak merkezi bir yerde bulunması</li></ul>

## TEHDİTLER

- |  |   |
|--|---|
| <ul style="list-style-type: none"><li>▪ Öğretmen, yönetici ve ailelerin özel eğitim konusunda yeterli bilgiye ve farkındalığa sahip olmaması</li><li>▪ Nüfus hareketleri ve kentleşmede yaşanan hızlı değişim</li><li>▪ Göçle gelen öğrenciler arası akademik ve kültürel farklılıklar</li><li>▪ Bireylerde oluşan teknoloji bağımlılığı</li><li>▪ İnternet ortamında oluşan bilgi kirliliği, doğru ve güvenilir bilgiyi ayırt etme güçlüğü</li><li>▪ Toplumda kitap okuma, spor yapma, sanatsal ve kültürel faaliyetlerde bulunma alışkanlığının yetersiz olması</li><li>▪ Öğrenci ve ailelerin meslekler ve iş hayatıyla ilgili yeterli bilgiye sahip olmaması</li></ul> | <ul style="list-style-type: none"><li>▪ Yükseköğretime geçiş sınavlarının temel becerileri değerlendirememesi</li><li>▪ Eğitime ilişkin süreçlerde birçok kurum ve kuruluşun rol oynaması</li><li>▪ Zararlı alışkanlıkların yaygınlaşma eğiliminde olması</li><li>▪ Eğitim ve öğretimin finansmanında yerel yönetimlerin katkısının yetersiz olması</li><li>▪ Gelişen ve değişen teknolojiye uygun donatım maliyetinin yüksek olması</li><li>▪ Merkezi seçme ve yerleştirme sınavları nedeniyle sadece öğretimin ön plana çıkması</li></ul> |
|--|---|

## Gelişim ve Sorun Alanları

Gelişim ve sorun alanları analizi ile GZFT analizi sonucunda ortaya çıkan sonuçların planın geleceğe yönelim bölümü ile ilişkilendirilmesi ve buradan hareketle hedef, gösterge ve eylemlerin belirlenmesi sağlanmaktadır.

Gelişim ve sorun alanları ayrımında eğitim ve öğretim faaliyetlerine ilişkin üç temel tema olan Eğitime Erişim, Eğitimde Kalite ve kurumsal Kapasite kullanılmıştır. Eğitime erişim, öğrencinin eğitim faaliyetine erişmesi ve tamamlamasına ilişkin süreçleri; Eğitimde kalite, öğrencinin akademik başarısı, sosyal ve bilişsel gelişimi ve istihdamı da dâhil olmak üzere eğitim ve öğretim sürecinin hayata hazırlama evresini; Kurumsal kapasite ise kurumsal yapı, kurum kültürü, donanım, bina gibi eğitim ve öğretim sürecine destek mahiyetinde olan kapasiteyi belirtmektedir.

Gelişim ve sorun alanlarına ilişkin GZFT analizinden yola çıkılarak saptamalar yapılırken yukarıdaki tabloda yer alan ayrımında belirtilen temel sorun alanlarına dikkat edilmesi gerekmektedir.

### Gelişim ve Sorun Alanlarımız

1.TEMA: EĞİTİM VE ÖĞRETİME ERİŞİM	
1	Sürekli devamsız öğrencilerin oluşu
2	Devamsızlık seviyesinin istenilen düzeyde olmaması
3	12.Sınıf öğrencilerinin sınav odaklı ders çalışma ve okula devam sorunu
4	Okula Uyum haftasına katılımın az oluşu
5	Özel eğitime uygun düzenleme durumu
6	Destekleme ve yetiştirme kurslarına katılım

## 2.TEMA: EĞİTİM VE ÖĞRETİMDE KALİTE

1	Değerler Eğitimi Projesi uygulamaları
2	Okulun TYT ve AYT başarısı ve üniversiteye yerleşme oranının istenilen düzeyde olmaması
3	Akademik başarıyı artırıcı faaliyetlerin geliştirilmesi
4	Örgütsel öğrenme, bilgi paylaşımı ve birimler arası koordinasyon düzeyinin düşük olması
5	Etkili izleme ve değerlendirme çalışmaları
6	Kitap okuma ve yazma çalışmalarının az olması
7	Bilimsel, kültürel, sanatsal ve sportif faaliyet türünün ve katılımın düşük olması
8	Tüm paydaşlara yönelik, rehberlik hizmetlerinin istenilen düzeyde olmaması
9	Öğrenci ve ailelerin meslekler ve iş hayatıyla ilgili yeterli bilgiye sahip olmaması
10	Yabancı dil eğitiminin istenilen düzeyde olmaması
11	TUBİTAK proje çalışmalarına katılımın az olması
12	Merkezi seçme ve yerleştirme sınavları nedeniyle sadece öğretimin ön plana çıkması

### 3.TEMA: KURUMSAL KAPASİTE

1	Derslik ve şube başına düşen öğrenci sayısının fazla olması
2	Binanın tadilata ihtiyaç olma durumu
3	Derslikler ve diğer alanların teknolojik gelişime ve eğitime uygun düzenlenmesi
4	Stratejik yönetim uygulamaları
5	Zararlı alışkanlıklarla mücadelede eğitimlerin istenilen seviyede olmaması
6	Öğrencilere dengeli beslenme ve sağlıklı yaşam konusunda eğitimlerin yetersiz oluşu
7	Çalışanların mesleki gelişimine yönelik hizmetiçi eğitimlerin düzenlenmesi
8	Okul güvenliği ile ilgili çalışmalar
9	Kapalı spor salonu ihtiyacı ve spor alanlarının donanım yetersizliği
10	Destek personelinin az oluşu
11	Farklı öğrenme ve ders çalışma alanlarının yeterli olmaması
12	Büyükşehir merkezi olmasından dolayı ulaşım zorluğu ve servislerin durumu
13	Okul fiziki alanlarının eğitime uyumlu hale gelme durumu

## BÖLÜM III: MİSYON, VİZYON VE TEMEL DEĞERLER

Okul Müdürlüğümüzün Misyon, vizyon, temel ilke ve değerlerinin oluşturulması kapsamında öğretmenlerimiz, öğrencilerimiz, velilerimiz, çalışanlarımız ve diğer paydaşlarımızdan alınan görüşler, sonucunda stratejik plan hazırlama ekibi tarafından oluşturulan Misyon, Vizyon, Temel Değerler; Okulumuz üst kuruluna sunulmuş ve üst kurul tarafından onaylanmıştır.

### MİSYONUMUZ

Çağımızın gerektirdiği bilgi ve becerilerle donanmış, milli kültürümüzü içselleştirmiş, saygısı, hak, adalet ve sorumluluk bilinci yüksek, tarihimizin tecrübeleriyle geleceğimizi birleştirebilen, vatanına, ailesine, değerlerine, mesleğine bağlı, her şeyden önce iyi ve edepi bir İNSAN olmayı başarabilen, birey olarak kendisini, sosyal olarak ailesini, okulunu, öz değerlerini temsil edebilen, disiplinli çalışkan, ülkemizin farklı alanlardaki üniversitelerinde okuyabilecek kapasite ve donanıma sahip öğrenciler yetiştirmek.

### VİZYONUMUZ

Hayata hazır, sağlıklı, mutlu, özverili, ahlaklı, gayretli bireyleri yetiştiren ve kaliteli eğitimiyle ilimizde en çok tercih edilen lider Anadolu Lisesi olmak.

## **TEMEL DEĞERLERİMİZ**

**Demokrasi kültürüne sahip olmak**

**Milli ve manevi değerlere bağlı kalmak**

**Türkçeyi doğru ve etkili kullanmak**

**Çalışanlara değer vermek, eşit fırsat tanımak**

**Açık ve dürüst iletişim**

**Karar almada şeffaflık ve hesap verebilirlik**

**Herkese katma değer üretme fırsatı vermek**

**Problemin değil, çözümün parçası olmaya çalışmak**

**Bireysel farklılıklara saygılı olmak**

**Güvenilir, saygın, hoşgörülü ve adil olmak**

**Üretken, sorgulayan, ilkel vatandaş olmak**

**Doğaya saygılı olmak**

## BÖLÜM IV: AMAÇ, HEDEF VE EYLEMLER

## BÖLÜM IV: AMAÇ, HEDEF VE EYLEMLER

### TEMA I: EĞİTİM VE ÖĞRETİME ERİŞİM

**Stratejik Amaç 1:** Kayıt bölgemizde yer alan bütün lise kademesindeki öğrencilerin okullaşma oranlarını artıran, uyum ve devamsızlık sorunlarını gideren, onlara katılım ve tamamlama imkânı sunan etkin bir eğitim ve öğretime erişim süreci hâkim kılınacaktır.

**Stratejik Hedef 1.1:** Kayıt bölgemizde yer alan lise kademesindeki öğrencilerin okullaşma oranları artırılacak, uyum, devamsızlık, katılım ve tamamlama sorunları giderilecektir.



## Performans Göstergeleri

No	PERFORMANS GÖSTERGESİ	HEDEF					
		Mevcut	2018	2019	2020	2021	2022
PG.1.1.a	Okula yeni başlayan öğrencilerden (9. Sınıf) oryantasyon (Uyum) eğitimine katılanların oranı (%)	40	50	60	70	80	90
PG.1.1.b	Bir eğitim ve öğretim döneminde tüm öğrencilerin ortalama devamsızlık gün sayısı	4,9	4,5	4	3,5	3	2,5
PG.1.1.c	Bir eğitim ve öğretim döneminde 20 gün ve üzeri devamsızlık yapan öğrenci oranı (%)	2,26	2,06	1,90	1,75	1,6	1,5
PG.1.1.d	Sürekli devamsız öğrencilerin okula kazandırılması ile ilgili yapılan etkinlik sayısı	4	5	6	7	8	10
PG.1.1.e	Devamsızlıktan sınıf tekrarı yapan öğrenci oranı (%)	0,16	0,14	0,12	0,1	0,05	0
PG.1.1.f	Sınıf tekrarı yapan öğrenci oranı (%)	0,54	0,43	0,2	0,06	0,03	0
PG.1.1.g	Örgün eğitim dışına çıkan öğrenci oranı (%)	0,08	0,06	0,04	0,02	0,01	0
PG.1.1.h	Özel eğitim öğrencilerinden, destek eğitim odalarında derslere katılan öğrenci sayısı oranı (%)	17,6	18	25	25	25	25
PG.1.1.i	Okulun özel eğitime ihtiyaç duyan bireylerin kullanımına uygunluğu (0-1)	1	1	1	1	1	1

## Eylemler

No	Eylem İfadesi	Eylem Sorumlusu	Eylem Tarihi
1.1.1.	Kayıt bölgesinde yer alan öğrencilerin tespiti çalışma	Okul Stratejik Plan Ekibi	Eylül
1.1.2	Devamsızlık yapan öğrencilerin tespiti, belirli aralıklarla sistematik olarak izlenerek değerlendirilecek ve gerekli tedbirler alınacaktır	Müdür Yardımcısı	Ekim -Mayıs
1.1.3	Öğrencilerin ortaöğretimi tamamlamasına engel olan faktörler tespit edilerek bunların önlenmesine yönelik tedbirler alınacaktır.	Okul Gelişim Ekibi	Yıl Boyunca
1.1.4	Devamsızlık yapan öğrencilerin velileri ile özel aylık toplantı ve görüşmeler yapılacaktır.	Rehberlik Servisi	Her ayın son haftası
1.1.5	Okul terki ve devamsızlığın azaltılması konusunda veli, yönetici ve öğretmenlere yönelik bilgilendirici toplantı faaliyetleri düzenlenecektir.	Okul Gelişim Ekibi	Eylül- Kasım
1.1.6	Öğrencilerin devamsızlık yapmasına sebep olan faktörler belirlenerek bunların öğrenciler üzerindeki olumsuz etkisini azaltacak tedbirler alınacaktır.	Müdür Yardımcısı	Mayıs
1.1.7	Okul ve eğitim ortamı, öğrenciler için daha çekici bir mekân haline getirilecek, öğrencilerin kişisel, sosyal, sportif ve kültürel ihtiyaçlarına cevap verecek şekilde geliştirilecektir.	Okul Gelişim Ekibi	Temmuz- Eylül
1.1.8	Okulun faaliyetleri ve çalışmaları toplumla paylaşılarak okula yönelik farkındalık arttırılacaktır.	Okul Gelişim Ekibi	Kasım- Mayıs
1.1.9	12. sınıf öğrencilerine yönelik eğitim-öğretim yılı içerisinde üst öğrenim kurumlarını tanıtım faaliyetleri düzenlenecektir	Okul Gelişim Ekibi	Ekim -Nisan
1.1.10	Özel eğitime gereksinim duyan engellilerin ve özel yetenekli bireylerin, kaynaştırma eğitimi doğrultusunda, uygun ortamlarda eğitimlerinin sağlanması amacıyla okulda fiziki altyapı (asansör, engelli WC'leri ve rampa)güçlendirilecektir	Rehberlik Servisi	Haziran - Eylül
1.1.11	Özel eğitim öğrenci velilerine yönelik toplantılar gerçekleştirilecektir	Rehberlik Servisi	Eylül -Şubat

## TEMA II: EĞİTİM VE ÖĞRETİMDE KALİTENİN ARTIRILMASI

Bu tema altında akademik başarı, sınav kaygıları, sınıfta kalma, ders başarıları ve kazanımları, disiplin sorunları, öğrencilerin bilimsel, sanatsal, kültürel ve sportif faaliyetleri yer almaktadır.

**Stratejik Amaç 2:** Öğrencilerimizin gelişen dünyaya uyum sağlayacak şekilde donanımlı bireyler olabilmesi için eğitim ve öğretimde kalite artırılabacaktır.

*Stratejik Hedef 2.1:* Öğrenme kazanımlarını takip eden ve başta veli, okul ve çocuğun yakın çevresi olmak üzere tüm paydaşları sürece dâhil eden bir yönetim anlayışı ile öğrencilerimizin akademik başarıları artırılabacaktır.

## Performans Göstergeleri

No	PERFORMANS GÖSTERGESİ	Mevcut HEDEF					
		2018	2019	2020	2021	2022	2023
PG.2.1.a	Öğretmen başına düşen öğrenci sayısı	11	11	10	10	10	10
PG.2.1.b	9. sınıf yılsonu başarı (puan) ortalaması	59,78	65,00	72,00	78,00	80,00	82,50
PG.2.1.c	10. sınıf yılsonu başarı (puan) ortalaması	85,81	86	86,50	87	87,50	88
PG.2.1.d	11. sınıf yılsonu başarı (puan) ortalaması	67,82	71	75,50	80	85,50	88
PG.2.1.e	12. sınıf yılsonu başarı (puan) ortalaması	75,11	80	85	85	90	95
PG.2.1.f	Uygulanan İzleme değerlendirme sınav sayısı	6	6	8	8	10	10
PG.2.1.g	TYT' de 180 ve üstü puan alan öğrenci oranı	78,74	80	85	85	100	100
PG.2.1.h	Mezun öğrencilerin TYT puan ortalaması	208,85	220	250	250	350	370
PG.2.1.ı	TYT sınavı Türkçe net ortalaması	18,39	20	22	22	28,5	29
PG.2.1.i	TYT sınavı Temel Matematik net ortalaması	5,23	7	10	12	23	24
PG.2.1.j	TYT sınavı Sosyal Bilimler net ortalaması	5,87	7,50	10	10,5	11	12
PG.2.1.k	TYT sınavı Fen Bilimleri net ortalaması	3,37	5	8	10	13	13
PG.2.1.l	AYT sınavı T.D. Edebiyatı - Sosyal B. 1 net ortalaması	7,0	10	11	12	20	20

<b>PG.2.1.m</b>	AYT sınavı Matematik net ortalaması	2,35	5	6	8	19	20
<b>PG.2.1.n</b>	AYT sınavı Sosyal Bilimler net ortalaması	7,88	8	9,50	10	12,50	13
<b>PG.2.1.o</b>	AYT sınavı Fen Bilimleri net ortalaması	3,50	5	7,5	9	16,5	17
<b>PG.2.1.ö</b>	Destekleme ve yetiştirme kurslarına katılan öğrenci sayısı	205	240	260	300	400	450
<b>PG.2.1.p</b>	Mezun öğrencilerin lisans programlarına yerleşme oranı (%)	3,9	4	5	8	35	40
<b>PG.2.1.r</b>	Kütüphanede bulunan kitap sayısı	3280	3300	3400	3450	3500	3700
<b>PG.2.1.s</b>	Öğrenci başına yıllık okunan kitap sayısı	4,40	5	7	9	10	12
<b>PG.2.1.ş</b>	Teşekkür belgesi alan öğrenci oranı (%)	17,06	19	23	24	30	35
<b>PG.2.1.t</b>	Takdir belgesi alan öğrenci oranı (%)	21,50	24	26	28	40	60
<b>PG.2.1.u</b>	Onur belgesi alan öğrenci oranı (%)	19,5	19,6	19,7	19,8	19,9	20
<b>PG.2.1.ü</b>	Başarısızlıktan dolayı sınıf tekrarı yapan öğrenci oranı (%)	0,54	0,20	0,10	0	0	0
<b>PG.2.1.v</b>	Yabancı dil dersi yılsonu puan ortalaması	74,46	78	80	82	83	84
<b>PG.2.1.y</b>	Okulda öğrenci ve öğretmenlerce hazırlanan yazılı (dergi,bülten) yayın sayısı	-	-	1	1	1	1

## Eylemler

No	Eylem İfadesi	Eylem Sorumlusu	Eylem Tarihi
2.1.1	Destekleyici ve yetiştirici kurslarda verilen eğitimlerin niteliği artırılarak, öğrencilere araç- gereç ve materyal desteği sağlanacaktır.	Müdür yardımcısı	Ekim - Mayıs
2.1.2	Tüm paydaşların özel yetenekli bireylerin eğitimi konusunda bilgilendirme ve bilinçlendirme çalışmaları yapılacaktır.	Rehberlik Servisi	Eylül- Mayıs
2.1.3	Tüm öğrencilerimize okuma ve yazma alışkanlığını kazandırmak amacıyla etkinlikler düzenlenecek ve sonuçlar analiz edilerek değerlendirilecektir.	Okul Gelişim Ekibi	Ekim - Mayıs
2.1.4	Öğrencilerin Türkçe dil yeterliliklerinin geliştirilmesi sağlanacaktır.	Okul Gelişim Ekibi	Ekim - Mayıs
2.1.5	Öğrencileri zihinsel, kültürel ve ahlaki yönden geliştirecek yerel ve evrensel milli ve manevi değerleri tanımaları ve benimsemeleri, bu kapsamda her dersin öğretim programlarında bulunan kök değerlerin önemi vurgulanacaktır.	Tüm Öğretmenler	Eylül- Haziran
2.1.6	Etkili ölçme değerlendirme çalışmaları ile her dersin konu ve kazanımlarının analizi yapılacak ve gerekli iyileştirmeler sağlanacaktır.	Başarı Artırma Ekibi	Kasım - Mayıs
2.1.7	Yükseköğretim Kurumları Sınavları(YKS), Merkezi sınav ve yazılı sonuçları analiz edilerek, veriler öğretmenler kurulunda ve zümre toplantılarında yönetici ve öğretmenlerce paylaşılacak ve gerekli önlemler alınacaktır.	Başarı Artırma Ekibi	Eylül- Haziran
2.1.8	Öğrenme güçlüğü yaşayan öğrencilerin tespit edilmesine ve gerekli önlemlerin alınmasına yönelik çalışmalar yapılacaktır.	Başarı Artırma Ekibi	Kasım- Mayıs
2.1.9	Okulumuzdaki tüm sınavlar; amacı, içeriği, soru tiplerine bağlı yapısı ve sağlayacağı yarar bağlamında yeniden düzenlenecektir.	Okul Gelişim Ekibi	Eylül - Ekim

2.1.10	Akademik başarının ölçülmesinde kullanılan ölçütler ve değerlendirme biçimleri geliştirilecektir.	Tüm öğretmenler	Ekim -Nisan
2.1.11	Okulda Öğrenci Başarı İzleme Araştırması sonuçları takip edilecek ve gerekli iyileştirici tedbirler alınacaktır.	Başarı Artırma Ekibi	Eylül - Haziran
2.1.12	Sosyoekonomik açıdan kısıtlı koşulları sebebiyle hedefledikleri başarıyı gösteremediği belirlenen öğrencilerin akademik ve sosyal gelişimleri için gerekli destek programları uygulanacaktır.Meslek lisesi öğrencilerimizle Anadolu lisesi öğrencilerimize akademik seviyelerine göre programlar uygulanacaktır	Okul Gelişim Ekibi	Eylül - Şubat
2.1.13	Öğrencilere proje, performans ve ödev verme uygulamaları öğrenmeye katkısı bakımından geliştirilecektir.	Tüm Öğretmenler	Eylül-Haziran
2.1.14	Okulda sınıf düzeyinde bilgi yarışmaları düzenlenecektir.	Rehberlik servisi	Aralık-Mart
2.1.15	Üniversitelerce düzenlenen bilimsel etkinliklere öğrencilerin katılımı teşvik edilecektir.	Rehberlik servisi	Eylül-Haziran
2.1.16	Ortaöğretimde uygulanacak projelerin etkili ve verimli sonuçları için öğrenci ve öğretmenlere yönelik bilgilendirme çalışmaları yapılacaktır.	Okul Gelişim Ekibi	Ekim - Nisan
2.1.17	12. sınıflarda yükseköğretime hazırlık ve uyum programı olarak düzenlenecektir	Okul Gelişim Ekibi	Eylül-Haziran
2.1.18	Destek eğitimleri, destekleme ve yetiştirme kursları, öğrenme güçlüğü çeken öğrencilere yönelik faaliyetler gerçekleştirilecektir.	Okul Gelişim Ekibi	Eylül-Haziran
2.1.19	Öğrencilerin anadili İngilizce ve Almanca olan öğretmenleri izleyebilmeleri, yaşayan dile ulaşmaları, çevrimiçi yazma ve tartışma etkinliklerini yapabilmeleri için dijital ortamlarda yaralanması sağlanacaktır.	Bilgisayar öğretmeni	Eylül-Haziran
2.1.20	Okulumuzda çocukların ilgi, yetenek ve mizaçlarına göre seçmeli dersler oluşturulacaktır.	Yöneticiler	Eylül-Şubat
2.1.21	Destekleyici ve yetiştirici kurslarda yabancı dil teşvik edilecek ve dersler konulacaktır		
2.1.22	Milli Eğitim Bakanlığınca hazırlanan kazanım testleri ve izleme değerlendirme testlerinin öğrencilerce uygulanması gerçekleştirilecektir.	Tüm Öğretmenler	Ekim-Haziran

### Stratejik Hedef 2.2.

Öğrenme kazanımlarını takip eden ve velileri de sürece dâhil eden bir yönetim anlayışı ile öğrencilerimizin sosyal faaliyetlere etkin katılımı artırılabacaktır.

#### Performans Göstergeleri

No	PERFORMANS GÖSTERGESİ	HEDEF					
		Mevcut	2018	2019	2020	2021	2022
PG.2.2.a	Değerler eğitimi ile ilgili etkinlik sayısı	6	6	8	8	10	10
PG.2.2.b	Değerler eğitimi kapsamındaki etkinliklere katılan öğrenci oranı (%)	50	60	70	80	90	100
PG.2.2.c	Toplumsal sorumluluk ve gönüllülük programlarına katılan öğrenci oranı (%)	5	10	20	30	40	50
PG.2.2.d	STK ve diğer kamu kurum ve kuruluşlarla yapılan faaliyet sayısı	1	2	3	4	5	6
PG.2.2.e	Okul dışı öğrenme ortamları faaliyet sayısı	-	1	2	3	4	5
PG.2.2.f	Okul dışı öğrenme ortamları faaliyetlerine katılan öğrenci oranı (%)	-	5	10	15	20	25
PG.2.2.g	Ders dışı egzersiz çalışmaları yapan öğretmen oranı (%)	5	5	5	5	5	5



<b>PG.2.2.h</b>	Ders dışı egzersiz çalışmalarına katılan öğrenci oranı (%)	10	12	14	16	18	20
<b>PG.2.2.ı</b>	Okulda düzenlenen kültürel etkinlik sayısı	-	2	3	4	5	6
<b>PG.2.2.i</b>	Kültürel faaliyetlere katılan öğrenci oranı (%)	-	10	20	30	40	50
<b>PG.2.2.j</b>	Okulda düzenlenen bilimsel etkinlik sayısı	-	1	1	1	1	1
<b>PG.2.2.k</b>	Bilimsel faaliyetlere katılan öğrenci oranı (%)	-	5	10	15	20	25
<b>PG.2.2.l</b>	Okulda düzenlenen sanatsal etkinlik sayısı	-	2	2	3	3	4
<b>PG.2.2.m</b>	Sanatsal faaliyetlere katılan öğrenci oranı (%)	-	5	10	15	20	25
<b>PG.2.2.n</b>	Okulda düzenlenen sportif etkinlik sayısı	-	5	5	6	6	7
<b>PG.2.2.o</b>	Sportif faaliyetlere katılan öğrenci oranı (%)	5	10	20	30	40	50
<b>PG.2.2.ö</b>	Kültürel, bilimsel, sanatsal ve sportif faaliyetlerde, yerel, ulusal ve uluslararası dereceye giren öğrenci oranı	1	1,5	1,5	2	2	2,5
<b>PG.2.2.p</b>	Madde bağımlılığı, zararlı alışkanlıklar, şiddetin önlenmesi konularında yapılan etkinliklere katılan öğrenci oranı(%)	25	30	40	45	50	90

<b>PG.2.2.r</b>	Çocuklara şiddet ve çocuk istismarını önlemeye yönelik yapılan etkinliklere katılan öğrenci oranı	-	20	40	60	80	90
<b>PG.2.2.s</b>	Sağlıklı ve dengeli beslenme konusunda verilen eğitime katılan öğrenci oranı	25	30	45	60	85	90
<b>PG.2.2.ş</b>	Beyaz Bayrak ve Beslenme Dostu Okul Projesine katılım(0-1)	1	1	1	1	1	1
<b>PG.2.2.t</b>	Sosyal medya ve teknolojik araç-gereçlerin bilinçsiz kullanımı ve zararlarını engellemeye yönelik yapılan etkinlik sayısı	-	2	3	4	4	4
<b>PG.2.2.u</b>	Sivil savunma ve doğal afetler konusunda gerçekleşen tatbikat sayısı	1	2	2	2	2	2
<b>PG.2.2.ü</b>	TÜBİTAK Bilim Şenliğine (4006) katılan öğrenci oranı	10	15	20	25	30	55
<b>PG.2.2.v</b>	TÜBİTAK Ortaöğretim Araştırma Proje yarışmasına katılan öğrenci oranı (%)	-	5	7	9	10	10
<b>PG.2.2.y</b>	Uluslararası hareketlilik programlarına/projelerine katılan öğrenci oranı (%)	-	1	2	3	4	5

## Eylemler

No	Eylem İfadesi	Eylem Sorumlusu	Eylem Tarihi
2.2.1	Öğrencileri zihinsel, kültürel ve ahlaki yönden geliştirecek yerel ve evrensel milli ve manevi değerleri tanımaları ve benimsemeleri sağlanacaktır.	Okul Gelişim Ekibi	Ekim -Mayıs
2.2.2	Her şube düzeyinde gerçekleştirilen sosyal, kültürel, bilimsel, sanatsal ve sportif faaliyetlere katılan öğrenci sayısı artırılabilecektir.	Okul Gelişim Ekibi	Eylül- Mayıs
2.2.3	Öğretmenler, daha fazla sosyal etkinlik yapılması konusunda bilinçlendirici faaliyetler yapılacak, iyi örnekler paylaşılacaktır.	Okul Gelişim Ekibi	Ekim -Mayıs
2.2.4	Tüm çocuklarımızın bilimsel, kültürel, sanatsal, sportif ve toplum hizmeti alanlarında gerçekleştirdikleri etkinlikleri e-portfolyo içerisinde derlenecektir.	Sınıf öğretmenleri	Ekim -Mayıs
2.2.5	Bütün eğitim kademelerinde bilimsel, kültürel, sanatsal, sportif ve toplum hizmeti alanlarındaki etkinliklerin sayısı, çeşidi ve öğrencilerin söz konusu faaliyetlere katılımlarının takip edilebilmesine imkân sağlayacak bir izleme gerçekleştirilecektir. Ayrıca öğrencilerin diğer kurum ve kuruluşlarca düzenlenen kurslara katılım durumlarına ilişkin veriler kayıt altına alınacaktır.	Okul Gelişim Ekibi	Eylül-Haziran
2.2.6	Çeşitli yarışma, organizasyon ve benzeri etkinliklerle okulda hareketlilikler sağlanarak öğrencilerin sosyal ve kültürel açıdan gelişimleri sağlanacaktır.	Okul Gelişim Ekibi	Kasım -Mayıs
2.2.7	Sosyal kulüp çalışmaları kapsamında öğrencilerin etkinliklere aktif katılımı sağlanarak kişisel gelişimleri desteklenecektir.	Okul Gelişim Ekibi	Eylül-Haziran
2.2.8	Okul ve eğitim ortamı, öğrenciler için daha çekici bir mekân haline getirilecek, öğrencilerin kişisel, sosyal, sportif ve kültürel ihtiyaçlarına cevap verecek şekilde geliştirilecektir.	Okul Gelişim Ekibi	Eylül-Haziran

2.2.9	Okul ve mahalle spor kulüplerine yetenekli olan öğrencilerin ilgili spor kulüplerinde ders saatleri dışında yoğunlaştırılmış antrenmanlara katılımı desteklenecektir	Okul Gelişim Ekibi	Kasım- Mayıs
2.2.10	Öğrencilerin beslenme ihtiyaçlarının karşılandığı yiyecek ve içecek hizmeti veren ortamların sağlık ve hijyen şartlarının oluşturulması için gerekli çalışmalar yapılacaktır.	Okul Gelişim Ekibi	Eylül - Ekim
2.2.11	Başta obezite ve kronik hastalık riski olan çocuklar olmak üzere sağlıklı beslenme ve fiziksel aktiviteyi teşvik eden faaliyetlerin düzenlenecektir.	Tüm öğretmenler	Ekim -Nisan
2.2.12	Öğrenci, okul çalışanlarına (öğretmen, yönetici, memur, kantin görevlileri, servis şoförleri) ve velilere yönelik sağlık konulu eğitimler düzenlenecektir.	Okul Gelişim Ekibi	Eylül - Haziran
2.2.13	Zararlı alışkanlıklarla mücadele konusunda veli ,öğretmen ve öğrencilere bilgilendirme ve bilinçlendirme çalışmaları yapılacaktır.	Okul Gelişim Ekibi	Eylül - Şubat
2.2.14	Sosyal medya ve teknolojik araç-gereçlerin bilinçsiz kullanımı ve zararlarını engellemeye yönelik tedbirler alınacaktır	Okul Gelişim Ekibi	Eylül-Haziran
2.2.15	Çevre bilincinin artırılması çerçevesinde; ağaç sevgisi, temiz su, temiz çevre, atıkların ayrıştırılması ve geri dönüşüm konusunda okulda etkinlikler yapılacaktır.	Rehberlik servisi	Aralık- Mart
2.2.16	Madde bağımlılığı ve zararlı alışkanlıklarla mücadele ile Okul çevresinin güvenliğine yönelik çalışmalarda yerel yönetimlerle işbirliğine gidilecektir.	Rehberlik servisi	Eylül-Haziran
2.2.17	Sivil savunma ve doğal afetler konusunda okul ve kurumlarımıza sivil savunma planları ve sabotajlara karşı korunma planları kapsamında çalışmalar yapılacaktır.	Okul Gelişim Ekibi	Ekim - Nisan
2.2.18	Doğal, tarihî ve kültürel mekânlar ile bilim-sanat merkezleri ve müzeler gibi okul dışı öğrenme ortamlarının, öğretim programlarında yer alan kazanımlar doğrultusunda etkili kullanılması sağlanacaktır.	Okul Gelişim Ekibi	Eylül-Haziran
2.2.19	Öğrencilerin eğitim ve öğretim süreçlerinde sosyal girişimcilik ile tanışarak toplumsal problemlere çözüm arama motivasyonu kazanması için ilgili araç ve ortamlarla desteklenmesi sağlanacaktır	Okul Gelişim Ekibi	Eylül-Haziran
2.2.20	Öğrencilerin olay ve olguları bilimsel bakış açısıyla değerlendirebilmelerini sağlamak amacıyla bilim sınıfları oluşturma, bilim fuarları düzenleme gibi faaliyetler gerçekleştirilecektir.	Teknolojik Gelişim Ekibi	Eylül-Haziran
2.2.21	Öğrencilerin ulusal ve uluslararası projelere katılımı özendirilecek ve bu bilginin öğrenci e-portfolyosunda yer alması sağlanacaktır.	Yöneticiler	Eylül- Şubat

2.2.22	TUBİTAK projelerinde etkili ve verimli sonuçlar almak için öğrenci ve öğretmenlere yönelik bilgilendirme çalışmaları yapılacaktır.	Tüm Öğretmenler	Ekim-Haziran
2.2.23	Ulusal/uluslararası ve yerel projeler hakkında öğrenci ve öğretmenler bilgilendirilecek, proje hazırlamaları yönünde motive edilecektir.	Okul Gelişim Ekibi	Ocak -Aralık

### TEMA III: KURUMSAL KAPASİTE

**Stratejik Amaç 3:** Okulumuzun beşeri, mali, fiziki ve teknolojik unsurları ile yönetim ve organizasyonu, eğitim ve öğretimin niteliğini ve eğitime erişimi yükseltecek biçimde geliştirilecektir.

*Stratejik Hedef 3.1:* Okulumuz personelinin mesleki yeterlilikleri ile iş doyumunu ve motivasyonları artırılacaktır.

## Performans Göstergeleri

No	PERFORMANS GÖSTERGESİ	HEDEF					
		Mevcut	2018	2019	2020	2021	2022
PG.3.1.a	Öğretmen normu doluluk oranı (%)	100	100	100	100	100	100
PG.3.1.b	Öğretmenlerin kurumdaki ortalama hizmet süresi (yıl)	10	11	12	13	14	15
PG.3.1.c	Yönetici ve öğretmenlerin yüksek lisans ve üstü eğitim alan oranı (%)	11,6	12	13	14	15	26
PG.3.1.d	Çeşitli nedenlerle devamsızlık eden öğretmenlerin oranı (%)	0,8	0,7	0	0	0	0
PG.3.1.e	Yönetici ve öğretmenlerin mesleki gelişimine yönelik katıldığı hizmet içi eğitim süresi (saat)	-	10	20	30	40	50
PG.3.1.f	Yönetici ve öğretmenlerin mesleki gelişimlerini sağlamak için, düzenlenen konferans, panel ve toplantı sayısı	4	4	5	5	6	6
PG.3.1.g	Çalışanların motivasyonunu artırıcı sosyal faaliyet sayısı	2	2	3	3	4	4
PG.3.1.h	Ödül alan yönetici, öğretmen ve destek personel sayısı	-	2	3	4	5	6
PG.3.1.i	Okul Gelişim Planı hedeflerine ulaşma düzeyi (%)	-	60	65	70	75	80
PG.3.1.j	Kalite geliştirme çalışmaları kapsamında görev alan öğretmen oranı (%)	20	30	40	50	60	70

<b>PG.3.1.k.</b>	Özdeğerlendirme yapılma durumu (0-1)	1	1	1	1	1	1
<b>PG.3.1.1.</b>	Çalışanların memnuniyet oranı (%)	60,54	75	80	85	90	95
<b>PG.3.1.m</b>	Öğrencilerin memnuniyet oranı (%)	70	75	80	85	90	95
<b>PG.3.1.n</b>	Velilerin memnuniyet oranı (%)	70	80	85	90	95	95
<b>PG.3.1.ö</b>	Veli toplantılarına katılım oranı (%)	50	55	60	65	70	75

## Eylemler

No	Eylem İfadesi	Eylem Sorumlusu	Eylem Tarihi
<b>3.1.1.</b>	Yönetici, öğretmen ve diğer personellerin kişisel ve mesleki gelişimi için, yıllık merkezi veya mahalli hizmetiçi eğitim faaliyetlerinden en az birine katılımı sağlanacaktır.	Kapasite Gelişim Ekibi	ocak - Aralık
<b>3.1.2</b>	Bilgi birikimi ve tecrübe paylaşımını artırmak amacıyla kurum/kuruluş ve STK larla insan kaynaklarının geliştirilmesi kapsamında yapılan ortak faaliyetlere katılımcı sayısı artırılacaktır.	Kapasite Gelişim Ekibi	Ocak - Aralık
<b>3.1.3</b>	Veriye dayalı yönetim anlayışı çerçevesinde süreçler iyileştirilerek, okulumuzda bürokratik iş yükü azaltılacaktır.	Okul Yöneticileri	Ocak - Aralık
<b>3.1.4</b>	Başarılı yönetici ve öğretmenlerin ödüllendirilmesi sağlanacaktır.	Okul Yöneticileri	Eylül - Haziran
<b>3.1.5</b>	Okulumuzda karar alma ve hesap verme süreçlerine iç ve dış paydaşlar dâhil edilerek stratejik yönetim anlayışı yaygınlaştırılacaktır.	Okul Gelişim Ekibi	Ocak - Aralık

3.1.6	Okulumuzda hizmet ve kalite standartları belirlenerek, kalite yönetim sisteminin kurulması ve uluslararası geçerliliği olan değerlendirme modelleri ile kurumsal performansın izlenmesini sağlanacaktır.	Kapasite Gelişim Ekibi	Ocak - Aralık
3.1.7	Hizmet üreten çalışanlar ve hizmet alanların memnuniyetinin artırılmasına yönelik çalışmalar yapılacaktır.	Okul Gelişim Ekibi	Eylül - Haziran
3.1.8	Okuldaki çalışmaların kamuoyunda bilinirliğini artırmak amacıyla yerel ve ulusal basında yer alması sağlanacaktır.	Kapasite Gelişim Ekibi	Ocak - Aralık
3.1.9	Desteğe ihtiyaç duyan öğrenciler veri analiziyle belirlenerek okul planımızda gerekli aksiyonlara yer verilmesi sağlanacaktır.	Okul Gelişim Ekibi	Ocak - Aralık
3.1.10	Bakanlığımız politikaları doğrultusunda okulumuzda "Okul Gelişim Modeli" hayata geçirilecektir.	Kapasite Gelişim Ekibi	Ocak - Aralık
3.1.11	Her yıl özdeğerlendirme gerçekleştirilecek ve gerekli iyileştirmeler uygulanacaktır.	Okul Gelişim Ekibi	Temmuz - Aralık
3.1.12	Vatandaşa yönelik hizmetlerde iyileştirmeler yenilenerek kamu hizmet standartları doğrultusunda kalite artırılabilecektir.	Kapasite Gelişim Ekibi	Ocak - Aralık

**Stratejik Hedef 3.2:** Okulumuzun mali ve fiziksel altyapısı eğitim ve öğretim faaliyetlerinden beklenen sonuçların elde edilmesini temine edecek biçimde sürdürülebilirlik ve verimlilik esasına göre geliştirilecektir.



## Performans Göstergeleri

No	PERFORMANS GÖSTERGESİ	HEDEF					
		Mevcut	2018	2019	2020	2021	2022
PG.3.2.a	Derslik başına düşen öğrenci sayısı	32	30	30	30	30	30
PG.3.2.b	Okulda servis şoförlerine verilen eğitime katılım oranı (%)	90	90	95	95	100	100
PG.3.2.c	Okulda görevli destek personeli sayısı	2	2	3	3	3	3
PG.3.2.d	Okul güvenliği kapsamında kullanılan kameraların aktif olma durumu (%)	90	100	100	100	100	100
PG.3.2.e	Okulda, iş güvenliği kapsamında kalite belgesi sahip olma durumu(0-1)	0	1	1	1	1	1
PG.3.2.f	Dersliklerde Etkileşimli tahta bulunma oranı (%)	100	100	100	100	100	100
PG.3.2.g	Öğretmenlerimizin EBA ders portalini ziyaret oranı (%)	62,5	70	85	95	95	100
PG.3.2.h	EBA nı aktif kullanan öğrenci oranı (%)	5	10	20	30	40	50
PG.3.2.i	Okul web sayfasının günlük ortalama kullanılma sayısı	95	100	120	150	180	200
PG.3.2.j	Okul gelirlerinin giderleri karşılama oranı (%)	100	100	100	100	100	100

## Eylemler

No	Eylem İfadesi	Eylem Sorumlusu	Eylem Tarihi
3.2.1.	Okulumuzda, sınıf mevcutları ile ilgili hedefler doğrultusunda oluşacak fiziki mekân ihtiyacını plan dönemi sonuna kadar karşılanması sağlanacaktır.	Kapasite Gelişim Ekibi	Eylül - Haziran
3.2.2.	Okulumuzda ders ve laboratuvar araç-gereçleri, makine-teçhizat dâhil her türlü donatım malzemesi ihtiyaçlarını, öğretim programlarına ve teknolojik gelişmelere uygun olarak zamanında karşılan. sağlanacaktır.	Kapasite Gelişim Ekibi	Ocak -Aralık
3.2.3.	Okulumuzda ihtiyaç duyulan spor salonu, dil-fen laboratuvarları vb. zorunlu mekanlar öğrencilerin hizmetine sunulacaktır.	Kapasite Gelişim Ekibi	Ocak -Aralık
3.2.4.	Okulumuzda ihtiyaçların giderilmesi için tahsis edilen bütçenin etkin ve verimli kullanılması için gerekli tedbirler alınacaktır.	Okul Gelişim Ekibi	Ocak -Aralık
3.2.5.	Eğitim uygulamalarına yönelik; donanım, ağ altyapısı, erişim ve benzeri teknik altyapıyı güçlendirecek çalışmaları yapılacaktır.	Kapasite Gelişim Ekibi	Ocak -Aralık
3.2.6.	Okulumuzda teknolojik gelişmeler doğrultusunda internet hızının artırılması sağlanacaktır.	Teknolojik Gelişim Ekibi	Ocak -Aralık
3.2.7.	Personelin teknolojik okuryazarlık düzeyi arttırılacaktır.	Teknolojik Gelişim Ekibi	Ocak -Aralık
3.2.8.	Okulumuzun teknolojik imkânları iyileştirilecektir.	Teknolojik Gelişim Ekibi	Ocak -Aralık
3.2.9.	EBA eğitim portalinin kapsam ve içeriği geliştirilerek öğrenci ve öğretmenler tarafından daha sık kullanılan bir portal haline getirilecektir.	Teknolojik Gelişim Ekibi	Eylül- Haziran
3.2.10.	Çevre koşulları dikkate alınarak okul güvenliğini sağlamak amacıyla, ihtiyaç duyulan bölümlere kamera sistemi tahsis edilecektir.	Teknolojik Gelişim Ekibi	Ocak -Aralık
3.2.11	Okul aile birliği gelirleri yeni bir yapıya kavuşturulacaktır.	Okul Gelişim Ekibi	Ocak -Aralık

*Stratejik Hedef 3.3:* Okulumuzun yönetsel süreçleri, etkin bir izleme ve değerlendirme sistemiyle desteklenen, katılımcı, şeffaf ve hesap verebilir biçimde geliştirilecektir.

No	PERFORMANS GÖSTERGESİ	HEDEF					
		Mevcut 2018	2019	2020	2021	2022	2023
PG.3.3.1	Paydaşların karar alma süreçlerine katılımı için gerçekleştirilen faaliyet sayısı	2	3	4	5	6	7
PG.3.3.2	Okul internet sayfasının görüntülenme sayısı	20.128	26.829	27.000	28.000	29.000	30.000
PG.3.3.3	Veli toplantılarına katılım oranı	21	25	32	43	47	55
PG.3.3.4	İşbirliği yapılan STK, Üniversite ve diğer kurumsal paydaş sayısı	3	4	4	5	5	6

## Eylemler

No	Eylem İfadesi	Eylem Sorumlusu	Eylem Tarihi
3.1.1.	Karar alma süreçlerine paydaşların katılımı sağlanacaktır.	Okul Gelişim Ekibi	Şubat-Mart
3.1.2	Okul WEB sitesi güncelleme çalışmaları yapılacak.	Teknolojik Gelişim Ekibi	Ocak-Şubat
3.1.3	STK, Üniversite ve diğer kurumsal paydaşlarla işbirliği yapılacak.	Okul Gelişim Ekibi	Şubat-Mart

## V. BÖLÜM: MALİYETLENDİRME

### 2019-2023 Stratejik Planı Faaliyet/Proje Maliyetlendirme Tablosu

Kaynak Tablosu	2019	2020	2021	2022	2023	Toplam
Genel Bütçe	110.000	100.000	100.000	150.000	200.000	660.000
Valilikler ve Belediyelerin Katkısı	0	0	0	0	0	0
Diğer (Okul Aile Birlikleri)	27.000	30.000	40.000	50.000	55.000	60.000
<b>TOPLAM</b>	<b>137.000</b>	<b>130.000</b>	<b>140.000</b>	<b>200.000</b>	<b>255.000</b>	<b>720.000</b>

## VI. BÖLÜM: İZLEME VE DEĞERLENDİRME

Okulumuz Stratejik Planı izleme ve değerlendirme çalışmalarında 5 yıllık Stratejik Planın izlenmesi ve 1 yıllık gelişim planının izlenmesi olarak ikili bir ayrıma gidilecektir.

Stratejik planın izlenmesinde 6 aylık dönemlerde izleme yapılacak denetim birimleri, il ve ilçe millî eğitim müdürlüğü ve Bakanlık denetim ve kontrollerine hazır halde tutulacaktır.

Yıllık planın uygulanmasında yürütme ekipleri ve eylem sorumlularıyla aylık ilerleme toplantıları yapılacaktır. Toplantıda bir önceki ayda yapılanlar ve bir sonraki ayda yapılacaklar görüşülüp karara bağlanacaktır.